



南方科技大学 2022 年 毕业生就业质量报告



学生工作部就业指导中心
CAREER CENTER OF
OFFICE OF STUDENTS AFFAIRS

目录 Contents

2022 届毕业生就业概况

1. 毕业生总规模.....	3
2. 毕业去向落实率和就业结构.....	4
① 毕业去向落实率与毕业去向.....	4
② 毕业生升学院校分布情况.....	5
③ 用人单位行业分布及性质分布.....	6
④ 用人单位地域分布.....	7
⑤ 用人单位认可度.....	8

2022 届毕业生就业工作

1. 服务国家战略, 引导毕业生积极就业.....	10
2. 创新就业服务, 倡导毕业生去向多元.....	11
3. 扎实就业指导, 提升毕业生就业能力.....	12
4. 深入调查研究, 完善就业工作科学性.....	13
5. 坚持多措并举, 开拓创业征兵新局面.....	14

01

2022 届毕业生就业概况



2022年是中国共产党第二十次全国代表大会顺利召开的一年，是贯彻落实粤港澳大湾区发展规划纲要的重要一年，也是全国人民迈上全面建设社会主义现代化国家新征程、向第二个百年奋斗目标进军的关键一年。这一年来，面对错综复杂的国内外就业环境和新冠肺炎疫情影响，南方科技大学坚持以习近平新时代中国特色社会主义思想为指导，高举中国特色社会主义伟大旗帜，自信自强、守正创新、踔厉奋发、勇毅前行，带头坚定拥护“两个确立”、坚决做到“两个维护”，牢记总书记关于就业，尤其是高校就业的重要论述，积极响应十四五规划中的就业优先战略，统筹推进毕业生就业工作，保持学校毕业去向落实率稳定，超八成毕业生赴重点区域就业创业，呈现“人岗匹配度高、核心岗位多、薪酬水平高”的特点。

一、毕业生总规模

南方科技大学2022届毕业生共1577人^①，各培养层次人数均有增加。其中，本科生970人（61.51%）、研究生607人（38.49%）；男生1156人（73.30%）、女生421人（26.70%），男女比例为2.7:1（见图1）。

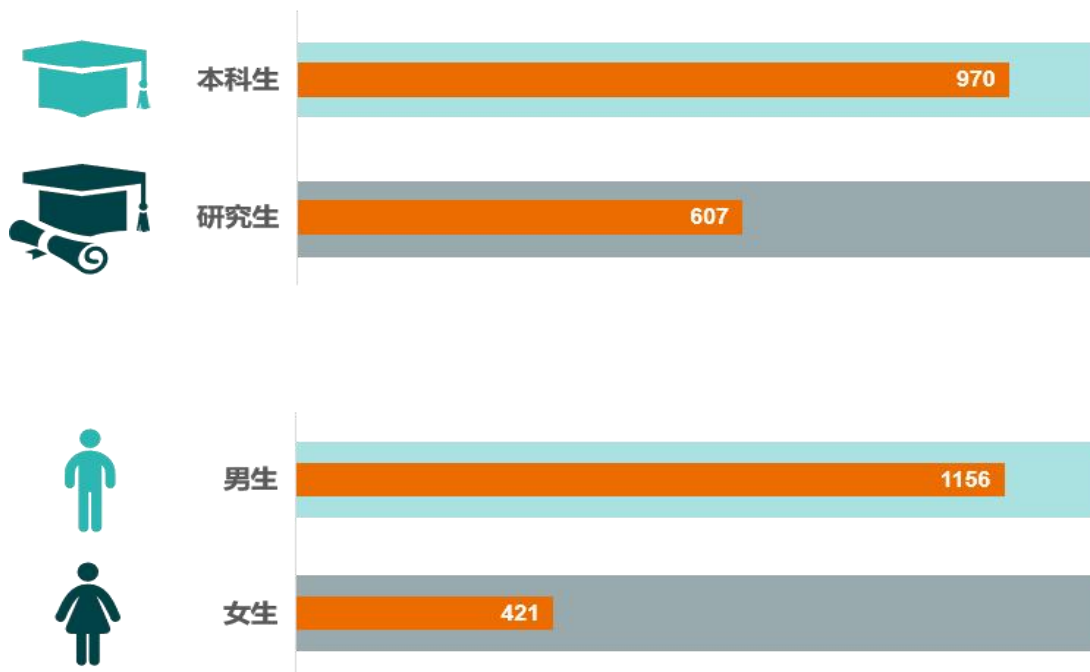


图1 毕业生学历和性别构成

^①根据相关文件规定，高校进行就业管理的主体应为档案在校毕业生，故本报告统计对象为我校1577名档案在校的2022届毕业生。

二、毕业去向落实率和就业结构

（一）毕业去向落实率与毕业去向

毕业生毕业去向落实率是指深造和就业毕业生数量占毕业生总数的比例。其中，深造包含国内深造和出国（境）深造；就业包含签三方协议就业（以下简称“签三方就业”）和灵活就业两种形式。灵活就业包括不签署三方协议而直接与用人单位签署劳动合同就业、持有用人证明登记就业、自主创业和自由职业四种类型。

截至 2022 年 10 月 31 日，南方科技大学 2022 届毕业生毕业去向落实率为 96.51%。其中，国内深造比例为 27.39%，出国（境）深造比例为 25.24%，协议和合同就业比例为 41.09%，灵活就业比例为 2.66%（见表 1）。

表 1 毕业生去向分布情况

毕业去向	本科生		研究生		总计	
	人数	占比	人数	占比	人数	占比
升学	699	72.06%	131	21.58%	830	52.63%
境内升学	373	38.45%	59	9.72%	432	27.39%
出国出境(深造)	326	33.61%	72	11.86%	398	25.24%
协议和合同就业	201	20.72%	447	73.64%	648	41.09%
签就业协议形式就业	135	13.92%	384	63.26%	519	32.91%
签劳动合同形式就业	46	4.74%	40	6.59%	86	5.45%
科研助理、管理助理	20	2.06%	23	3.79%	43	2.73%
灵活就业	33	3.40%	9	1.48%	42	2.66%
其他录用形式就业	17	1.75%	6	0.99%	23	1.46%
自由职业	16	1.65%	3	0.49%	19	1.20%
自主创业	1	0.10%	1	0.16%	2	0.13%
未就业	36	3.71%	19	3.13%	55	3.49%
总计	970	100.00%	607	100.00%	1577	100.00%
毕业去向落实率	96.29%		96.87%		96.51%	

(二) 毕业生升学院校分布情况

从升学院校流向层次来看，92.59%的毕业生流向“双一流”建设高校与本校继续深造。不同学历层次毕业生国内升学院校类别分布详见表 2。

表 2 2022 届不同学历层次毕业生国内升学院校类别分布

院校类别	本科生	研究生	总体
本校	72.92%	44.07%	68.98%
“双一流”建设高校	20.38%	44.07%	23.61%
科研院所	2.68%	1.69%	2.55%
其他高校	4.02%	10.17%	4.86%

境外深造毕业生中超四成被麻省理工学院、剑桥大学、帝国理工学院、伦敦大学学院、芝加哥大学、南洋理工大学等 QS 排名前 50 的学校录取。毕业生境外深造院校（QS 世界排名 TOP50）分布详见图 2。

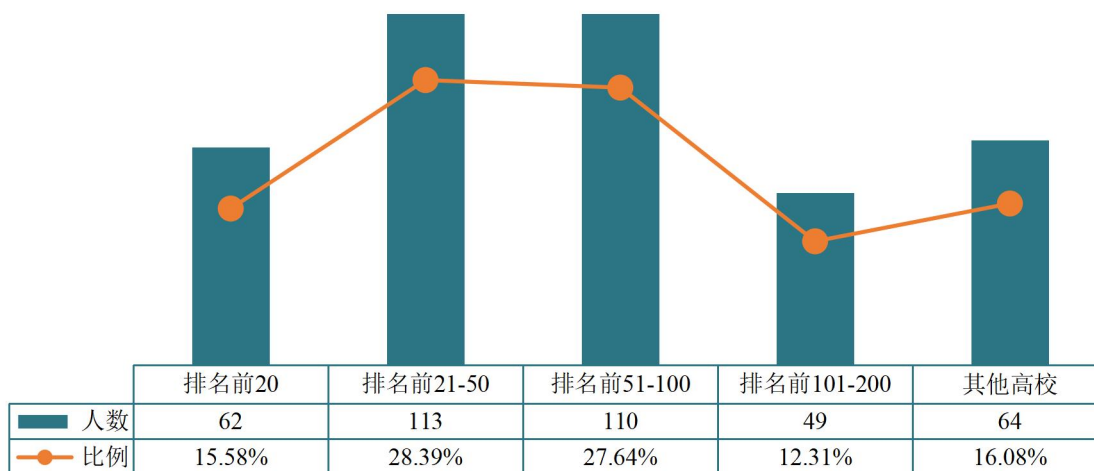


图 2 2022 届毕业生出国（境）留学院校类别分布

(三) 用人单位行业分布及性质分布

从单位所属行业来看，毕业生就业人数较多的行业主要包括信息传输、软件和信息技术服务业，教育，科学研究和技术服务业，制造业，金融业等。（见图 3）

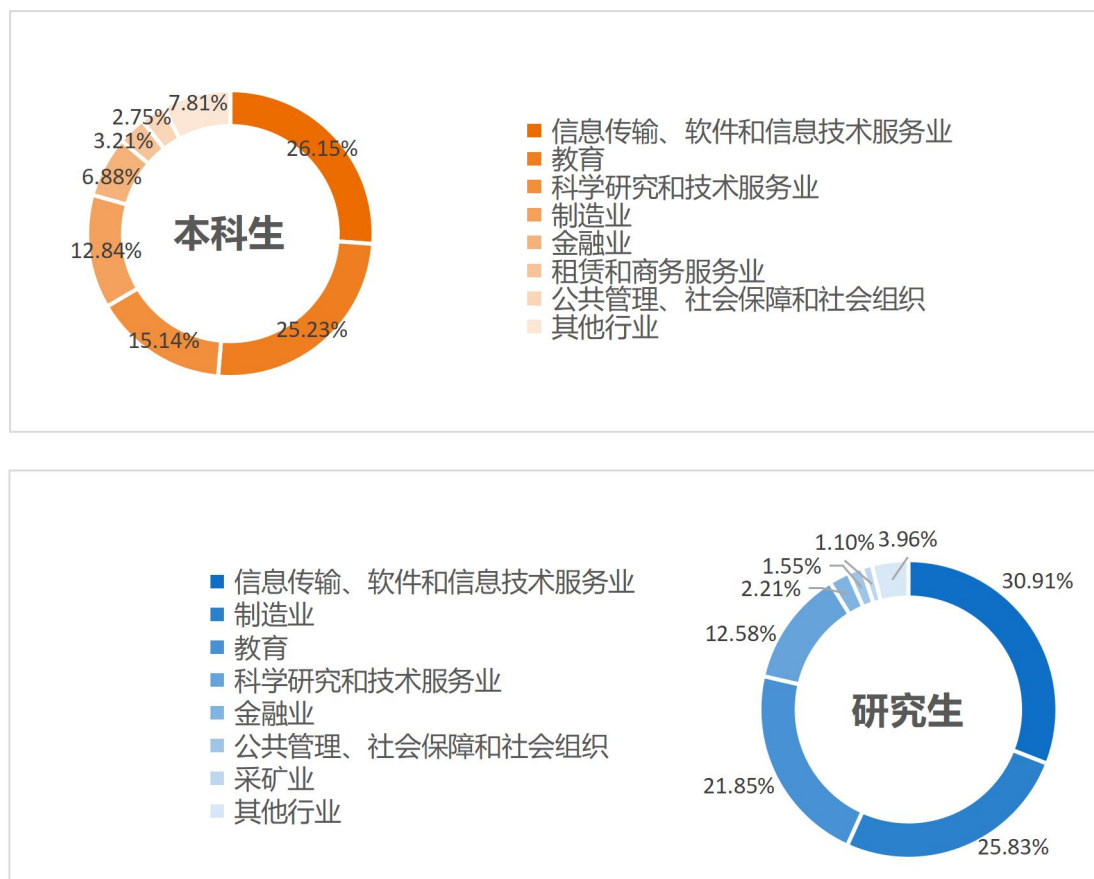


图 3 毕业生就业单位行业分布

从单位所属性质来看，毕业生就业人数较多的单位性质主要是民营企业，政府机构与科研或其他事业单位。（见表 3）

表 3 毕业生就业单位性质分布

单位性质	本科生	研究生	总计
民营企业	45.87%	50.55%	49.03%
政府机构/科研或其他事业单位	38.99%	31.13%	33.68%
三资企业	11.01%	7.95%	8.94%
国有企业	4.13%	10.38%	8.35%
总计	100.00%	100.00%	100.00%

(四) 就业单位地域分布

南方科技大学 2022 届毕业生就业地域分布广泛，超七成毕业生选择粤港澳大湾区单位就业。（见图 4）

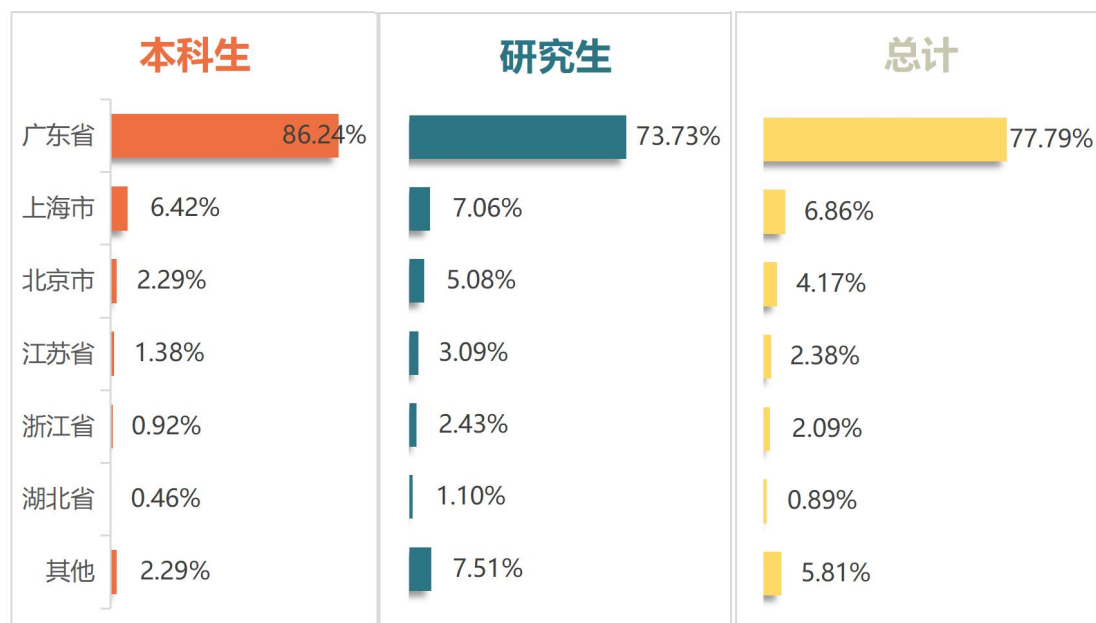
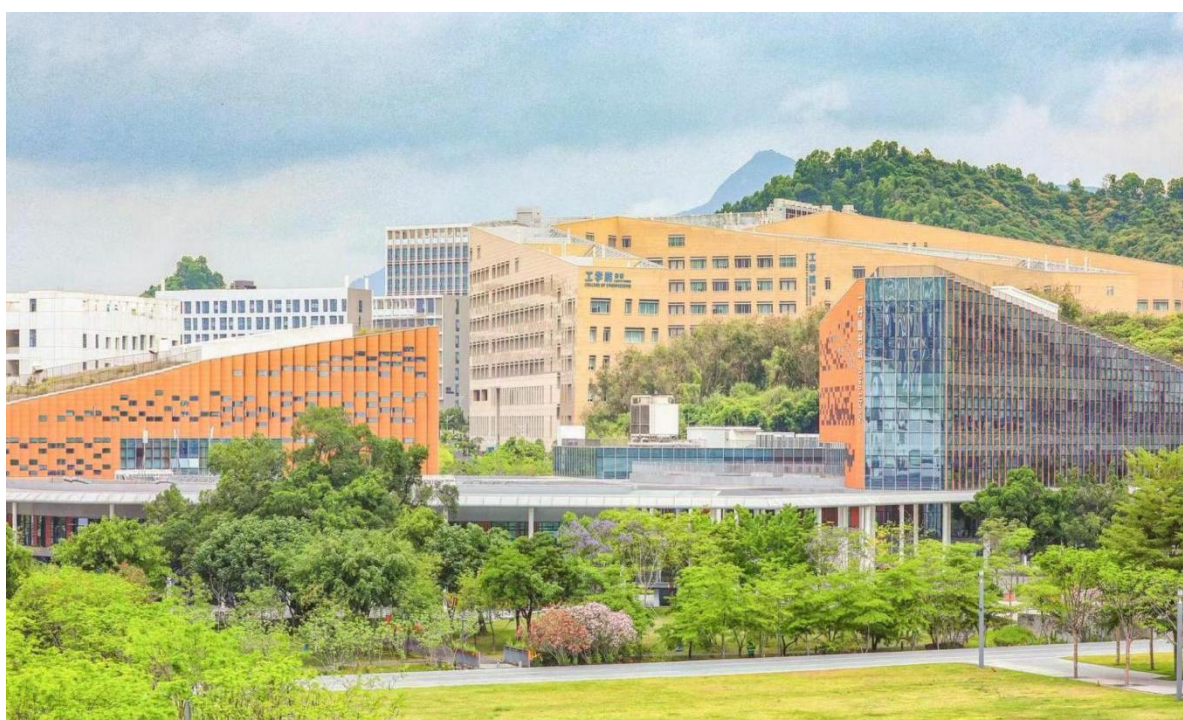


图 4 毕业生就业单位所在省（区、市）分布



(五) 用人单位认可度

学校毕业生工作表现获得就业单位的广泛认可，98.39%的受访用人单位均对我校毕业生的工作表现感到很满意或比较满意。且用人单位均认为我校毕业生在未来工作中能发挥较大的作用，并具有获得较大成绩的可能性，其中反馈“发展潜力大”的占比为82.26%、“发展潜力较大”的占比为17.74%。（见图5）

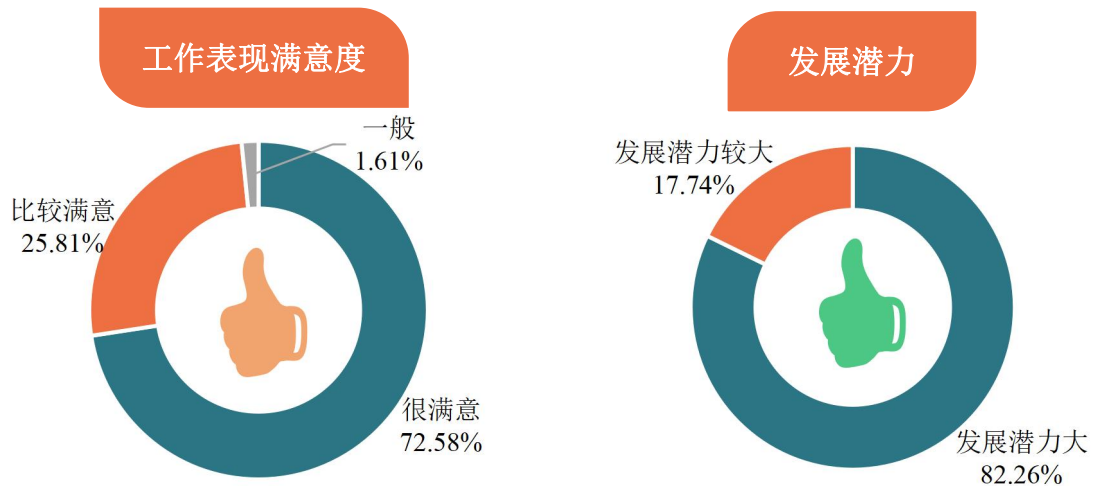


图5 用人单位对毕业生认可度与发展潜力评价

用人单位对本校就业服务工作的满意度处于较高水平，其中72.58%的用人单位对学校就业工作表示“很满意”，25.81%的用人单位对学校就业工作表示“比较满意”。（见图6）

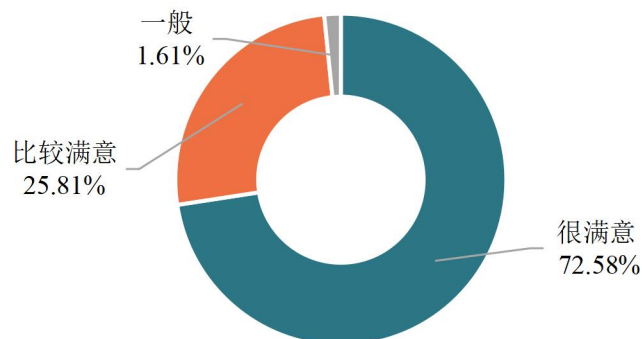


图6 用人单位对学校就业服务工作的满意度



02

2022 届毕业生就业工作

SUSTech CONVENTION CENTER
南方科技大学 会议中心

一、服务国家战略，引导毕业生积极就业

就业是最大的民生。南科大全面贯彻党中央、国务院关于高校毕业生就业工作的决策部署，深入落实就业工作“一把手”工程，运行以党委书记、校长任双组长的校院系三级就业工作领导小组牵头，教学、科研、学工、研工、团委等职能部门协同推进的工作机制。将就业纳入“校企融合创新发展战略”和“人才培养卓越计划”的重要组成，列入学校“三大战略”及“五大行动计划”之中。具体来说，应对就业、升学、慢就业、不就业的学生选择，南科大压实责任、精准指导，助力南科大学子高质量充分就业。

（一）坚持开展访企拓岗促就业专项行动

南科大坚持正确办学方向、坚持中国特色世界一流、坚持服务国家急需、坚持改革创新，把自身发展与国家和地方战略需求相结合。书记校长带头开展“访企拓岗促就业专项行动”，大力推动校地战略合作、校企全面合作、产学研深度合作。累计访问企业110家，拓展就业岗位近2000个，帮助300余名未就业毕业生顺利就业。

（二）举办“创新引领，智汇南科”人才培养高峰论坛

2022年，学校举办首届“创新引领，智汇南科”人才培养高峰论坛。创新人才培养模式，提升人才培养质量，搭建校企合作平台，助推产学研用协同。论坛邀请优质用人单位五十余家，就“培养拔尖创新人才”和“双创人才培养体系建设”展开充分讨论。会上与深圳市企业高质量发展促进会和深圳比亚迪股份有限公司签署框架协议，并授予29家企业“2022年度校企联盟单位”称号。

（三）搭建毕业生基层就业支持机制

为积极响应国家新时期的号召，服务社会主义现代化建设，引导我校毕业生到基层开展就业实践。学校建立毕业生基层就业支持机制开展“提前招募—着力培养—全力保障”三步走政策，采取网络宣传、现场咨询、专题讲座的方式积极动员。成功输送多名毕业生投身基层项目，服务西部、振兴乡村。



二、创新就业服务，倡导毕业生去向多元

学校立足于全面的高质量数据分析结果，充分发挥校园招聘主战场作用，积极开展分层次、分类别、分行业的校园招聘和跨校联盟招聘活动，实现校园招聘“日日有专场、月月有双选”。

（一）加强就业创业政策宣传

不断丰富就业创业政策宣传方式，通过就业信息网、南科大就业小程序、微信公众号开展宣传，借助校园宣讲、创业沙龙、“双创”赛事、创新创业教育成果展等活动进行引导。

（二）挖掘市场化就业新空间

以“金九银十”“招三募四”校园招聘会、行业双选会为依托，积极探索北上广等一线城市和新一代信息技术、新材料及清洁能源和生态环保等国家重点发展领域就业新空间，充分利用线上线下资源开展招聘活动。线上方面，一是举办“广东省 2023 届普通高校毕业生系列供需见面活动粤港澳大湾区人才推荐专场”，组织近四百家企业线上开展招聘会活动；二是围绕国家区域协调发展战略，开展京津冀、江浙沪和川渝三个国家重点发展区域的线上区域双选会，参会企业三百余个。企业涵盖信息传输、软件和信息技术服务、金融、制造、生物医药、科学研究和技术服务等行业，覆盖我校全部专业。

线下方面，先后联合市国资委、中小企业服务局、各区人社局等举办了市属国企专场、专精特新企业专场、工业互联网企业专场、生物医药企业专场等行业双选会 4 场；与市人社局联合举办深圳市高校毕业生校园招聘会 1 场；开展企业宣讲 109 场；结合学生实际需要，举办专题讲座 2 场。

（三）选树推广就业创业工作典型

在全校范围内选树毕业生就业创业典型案例和就业创业工作典型经验，旨在发挥示范引领作用，激发全校上下就业创业工作热情。



三、扎实就业指导，提升毕业生就业能力

学校坚持以学生为本，在日常工作中一以贯之，常抓不懈有温度有力度的指导工作，建立健全就业指导体系。

（一）探索生涯教育育人模式

学校积极引领学生主动服务国家大局，开展以“成才观、职业观、就业观”为核心主题的系列生涯教育、求职辅导活动。以生为本，围绕学涯、职涯和生涯各阶段特性，引入进阶式就业指导策略，依托书院教育和劳动教育学分，采取课程+实践模式，分类、分阶段开展生涯规划与就业指导。强化就业联动机制，专家、教授、就业秘书、辅导员和就业专职人员形成就业合力，开展升学就业动员、就业指导活动、签约回访调研，落实全员、全过程参与就业工作。全年生涯教育、求职辅导活动共计开展 39 期，参与学生 6000 余人。

（二）抓好重点群体辅导机制

学校全覆盖分类摸底了解学生就业意向，建立实时就业动态数据库，启动就业信息动态周报制，形成“一人一策”工作方案，强化“一对一”精准指导，针对毕业生的不同情况，提供精细化的指导和帮助，引导毕业生合理调整就业预期。通过“南科大就业”预约小程序，实现线上预约线下咨询，为学生提供“一对一”生涯规划咨询、就业指导，服务学生 700 余人；积极对接学生资助中心，在准确摸排家庭经济困难毕业生、残疾毕业生等各类就业困难群体情况的基础上，为 34 人发放求职创业补贴。

（三）多样化校企交流提升就业能力

举办“简历门诊”、“就业力提升训练营”等活动，外聘企业导师“一对一”进行简历指导及面试训练，帮助学生全面提升就业竞争力。针对国家公务员、省级公务员、事业单位、部队文职及各地选调生考试，举办跟进式“公考训练营”活动，全面提升学生公考应试能力，全方位精准服务提供就业信息。



四、深入调查研究，完善就业工作科学性

学校从组织、制度、宣传、体系四个方面进行顶层设计，结合“书院制、导师制、学分制”、“六年弹性学制”、“1+3、2+2”、本科生教育和传统概念的研究生培养等特色人才培养模式，构建以数据中心为基础的就业指导机制，探索大学生就业特征分析与系统化引导的“333”就业工作模式，助推就业工作快步进入“精智就业”时代。

（一）建立三个数据库，助力毕业生精准就业

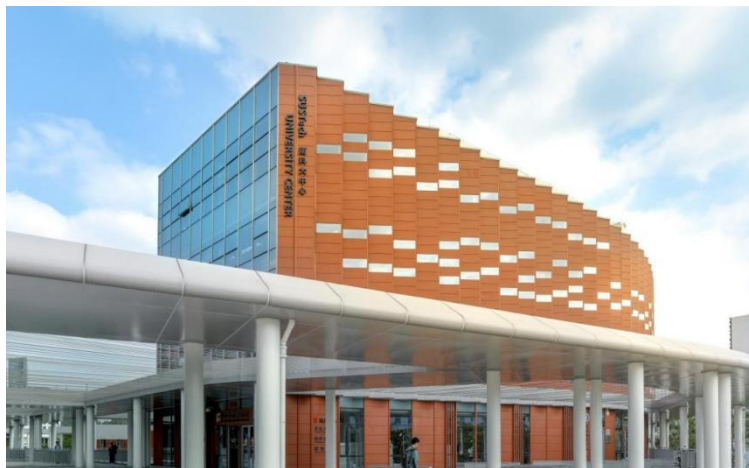
运用大数据、云计算和人工智能，依托就业管理系统、就业信息网、公众号，建立毕业生数据库，掌握毕业生信息和求职意向情况；建立企业数据库，整合行业、企业信息，不断更新企业“岗位需求”；建立校友数据库，收集、分析校友就业单位和求职求学数据，为毕业生升学就业提供数据支撑。

（二）瞄准三个生涯阶段，助力毕业生智慧就业

以生为本，围绕学涯、职涯和生涯各阶段特性，引入进阶式就业指导策略，依托书院教育和劳动教育学分，采取课程+实践模式，分类、分阶段开展生涯规划与就业指导。大一启动就业前置调研，依托干预训练与生涯体验活动，完善学生就业观，引导学生面向未来职业发展，客观选择意向专业；大三启动全球胜任力测评，分类帮扶，提高毕业生求职能力；毕业后启动人才培养质量调研，跟踪掌握毕业生升学就业情况，为其发展提供支撑。

（三）构建三大工作载体，助力毕业生“精智”就业

“精智”就业即“精准+智慧”就业。基于南科大对全员开展就业前置调研和全球胜任力测评，形成学生个体全方位诊断报告，针对不同需求，提供就业指导课程与服务，构建“一人一策”个性化指导。通过一对一咨询，构建南科学子“人才画像”。拓展校地、校局、校企合作，构建“校企政协”协同育人平台，解决用人单位和学生双向信息获取、分析处理难点，帮助学生做出合理选择，促进学生“精智”就业。



五、坚持多措并举，开拓创业征兵新局面

学校积极落实《国务院办公厅关于进一步支持大学生创新创业的指导意见》（国办发【2021】35号）精神，以学校入选新一轮“双一流”建设高校和广东省大学生创新创业教育示范学校（2022年-2025年）的契机，按照“五大行动计划”中的“人才培养卓越计划”要求，全面落实立德树人根本任务，深化创新创业教育改革，着力打造“学科-大平台-大任务-高端人才培养”的行列式学科建设和拔尖人才培养新模式。

（一）构建“4X3”教育体系，打造示范标杆

构建以“基地-学生-课堂-师资”四元素、“通创、专创、科创”三融合三层级的立体矩阵式创新创业教育课程体系：一是面向全体学生普及创新创业知识，培养创业意识的通识课程；二是面向有创新创业潜质学生，提高创新精神的专业课程；三是面向初创团队，提升学生创新创业能力的创业实践课程。

（二）校政行企协同育人，全员参与实践

建立“1+2+3+4+N”的创新创业实践教育体系，以学校“创知、创新、创业”特色为核心，通过学术科研项目“攀登计划”和“校企政协”协同育人计划，借助树德创意空间、学生众创空间和智园 X-SPACE 学生创业空间实践平台，打造“创意沙龙”、“创客马拉松”、“赛课超市”和“企业赋能‘汇’”品牌活动，建立树礼科普社、树德 S TEAM+创客教育社团和致仁微创社等多个大学生组织和实践育人项目，增强大学生的创新精神、创业意识和创新创业能力。

（三）坚决落实征兵工作，厚植家国情怀

南方科技大学圆满完成 2022 年度省教育厅、省征兵办所赋予的征兵任务。依托“1234”精准征兵体系。以党委责任为主体，落实工作制度和责任机制，健全征兵工作站、退役军人之家、退役军人活动室等阵地，以国防课程、文化、活动、政策为四轮驱动；创新“三全”宣传模式。采取网络线上宣传和线下现场咨询相结合的方式，实现全员、全方位、全过程宣传。打造征兵“三心”服务工程。全程跟踪体检、政审、役前训练，举办入伍欢送会、接兵仪式、老兵座谈会，走访慰问服役学生，建立入伍学生档案，一对一服务，让学生入伍安心、服役暖心、退役放心。





学生工作部就业指导中心
CAREER CENTER OF
OFFICE OF STUDENTS AFFAIRS